

ASUL Ultimate Frisbee

70 Rue du Dr Rollet
69100 Villeurbanne
contact@asul-ultimate.org

Sont présents ce jour 19 membres : Cedric Brunet, Antoine Roze, Antoine Pillon, Yann Rosetti, Laurianne Henrio, Mathieu Herodet, Denis Juan, Thomas Wiart, Claire Gaget, Quentin Dupré La Tour, Benoit Lebert, Perrine D'Alessandro, Nicolas Aubry, Jeremy Engler, Alexandre Fernandez, Ahmed Hamouma, Nour Zerhoui, Florian Raynaud et Sylvain Gouttard, ainsi que Pierre Marlot et Quentin Gonzales de l'ASUL et Ikhlef Chikh de l'OSV (élu de Villeurbanne).

Des procurations ont été donné par Camille Girod, Arnaud Autric, Christophe Campistrion et Olivier Lenelle.

Le quart des membres du club étant présents, le quorum est donc atteint.

Président de séance : Antoine Roze

Secrétaire de séance : Sylvain Gouttard

Présentation du club

a. Partenaires

Nous sommes affiliés à la Fédération Flying Disc France, à l'Association Sportives Universitaire Lyonnaise, Office des Sports de Lyon et l'Office du Sport Villeurbanne.

b. L'agrément Jeunesse et Sport

La Fédération Flying Disc France a obtenu son agrément jeunesse et sport après 10 ans de travail. En parallèle, nous avons monté un dossier depuis 2011.

Etre affilié jeunesse et sport nous apportera la possibilité de demander des subventions au niveau du département, de la région, en plus de la reconnaissance de l'ultimate frisbee comme un vrai sport.

c. Quelques chiffres

Pour la saison 2013-2014, la Fédération Flying Disc France comptait 75 clubs d'ultimate avec 2940 licenciés dont 24% de femmes, 20% de juniors et 31% de masters. Du côté de notre club, nous recensons 84 membres répartis en 19 joueurs loisirs et 65 joueurs en compétition. La proportion de femmes y est identique à celle relevée à l'échelle nationale.

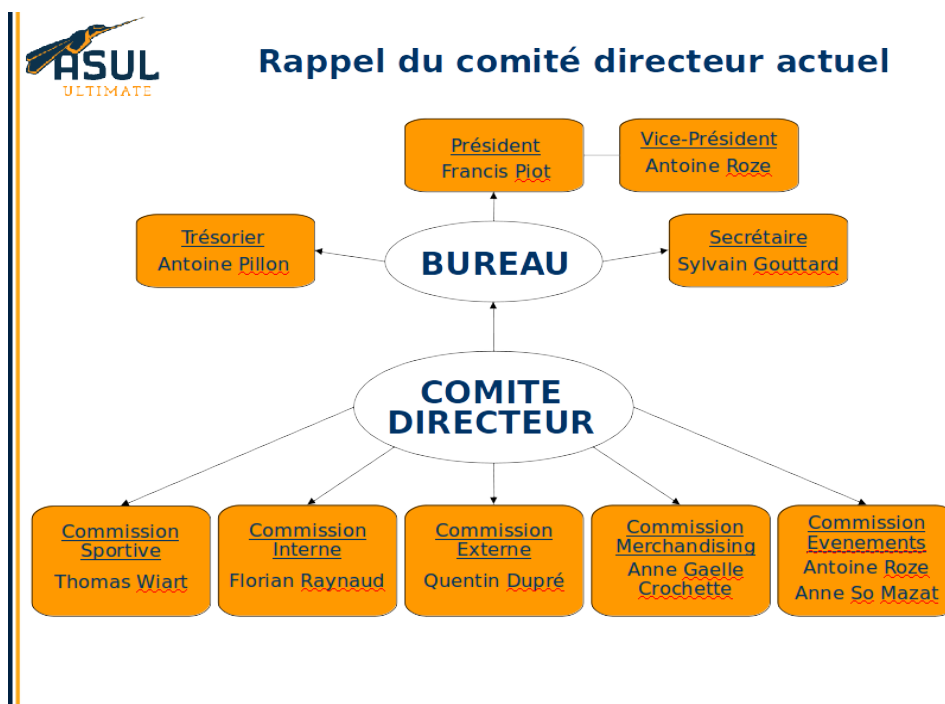
Un rappel sur les modalités d'inscriptions est fait.

d. Communication

Notre principal support de communication est notre site internet, auquel est rattaché notre forum. Nous sommes aussi présents sur facebook et utilisons une mailing list pour tenir les membres informés des changements de dernière minute concernant les entraînements ou des événements à venir dans le club. Enfin, on peut contacter le bureau du club directement par mail.

- **Site internet** : www.asul-ultimate.org
- **Facebook** : www.facebook.com/AsulUltimate
- **Forum** : → voir sur le **site internet**
- **Mailing-list** : moustix@yahooouppes.fr
- **Contact mail** : contact@asul-ultimate.org

e. Rappel du Comité Directeur



Moyen de communication du comité directeur : l'outil DropBox.

C'est un serveur qui propose un service gratuit permettant à chacun de stocker les documents du club. N'importe quel fichier enregistré dans Dropbox par un membre du bureau ayant les accès à cet espace de stockage, sera automatiquement enregistré sur tous les [ordinateurs](#), [téléphones](#) qui ont accès à cette DropBox. Un changement de bureau n'aura pas à recommencer tout à zéro !

Aspect financier

a. Tarifs des cotisations (vote)

- LICENCE FFDF 2014-2015 (assurance facultative en sus 2,20€)
 - Licence compétition : 47,80€
 - Licence loisir : 22,80€
- LICENCE FFDF a partir de 2015-2016 (assurance facultative en sus 2,20€)
 - Licence compétition : 52,80€
 - Licence loisir : 27,80€
 - Augmentation de 5€ pour financier les ligues régionales.
- COTISATION CLUB
 - Travailleur : 42€
 - Chômeur/Étudiant : 32€
 - Demi-année : tarif divisé par 2

Proposition : garder les mêmes tarifs pour la cotisation club lors de la saison 2014/2015

→ Vote de la proposition : Proposition votée à l'unanimité.

b. Participation aux championnats

Le club prend en charge un tiers du coût logistique de chaque déplacement en compétition (transport et logement).

L'amortissement de la voiture qui est utilisée est évalué à 7,5 centimes par kilomètre, et le coût du carburant est calculé avec le prix moyen du moment. Il a été évoqué une possibilité de déclarer aux fisc les frais de déplacement sur déclaration officielle du club. Il faudrait creuser les détails et les modalités.

Pour des cas exceptionnels (voyage en train par exemple), il faut en parler au bureau avant le déplacement afin de trouver les meilleures solutions et qu'il n'y ait pas de frustration en cas de non remboursement.

Enfin, pour que les remboursements soient effectués le plus rapidement possible, il faut envoyer des comptes propres au trésorier, ne laissant apparaître que les coûts logistiques (transport et logement).

c. L'Heure des Bilans

i. Bilan financier 2013/2014 (en annexe) (vote)

Nous clôturons l'exercice 2013-2014 avec un déficit de 401€. Celui-ci est notamment dû à l'achat de 200 disques (1200€) qui devraient rapporter en 2 ans environ 2000€, soit 800€ de bénéfices pour le club. C'est aussi une année où le tournoi du club n'a pas été organisé dû à un conflit avec une date de compétition officielle. Ce tournoi rapporte habituellement autour de 1000€.

Le bilan financier de l'exercice 2013-2014 ainsi que le budget prévisionnel 2015-2016, tous deux en annexe de ce document, sont soumis à l'approbation des membres présents.

Résolution n°4 - approbation du bilan et du budget prévisionnel

→ Le bilan 2013/2014 est voté à l'unanimité

ii. Budget prévisionnel 2014/2015 (en annexe) (vote)

→ Le budget prévisionnel 2014-2015 est voté à l'unanimité.

Les commissions et leurs actions

a. Postes du bureau

Description des rôles des membres du bureau : Président (rôle de coordination, représentation, aide générale), trésorier (tenir les comptes à jour, suivre les dettes du club, interagir avec la banque) et le secrétaire.

b. Commission Sportive (T. Wiart)

Les Entraînements

LE STAFF :

Téo Lafaye de
Michaux
Thomas Wiart
Olivier Lenelle
Bjorn Felber

Période	Jour	horaire		Lieu
Septembre à Mars	Mercredi	19h45	22h	Parc des Peupliers
	Lundi	18h30	21h	Parc du Fort Montluc
	Dimanche	18h	21h	Gymnase Jean Zay
Avril à Juillet	Lundi	18h30	21h	Parc du Fort Montluc
	Mercredi	18h30	nuit	Parc de Parilly

Thomas Wiart fait un point sur l'état sportif du club. Pour la première fois dans l'histoire du club, nous avons présenté 4 équipes en championnat indoor, signe que le club est en bonne santé.

Il faut créer un bon collectif équipe 2 cette année, c'est ce qui a habituellement manqué.

Deux joueurs du club ont pu bénéficier d'une formation spécifique entraîneur organisée par la fédération au cours de l'année.

La section féminine du club retrouve une dynamique avec un entraînement par mois pendant lequel les filles s'entraînent ensemble.

Championnats et tournois

Championnats Outdoor :

L'équipe 1, les Moustix, est coachée par Olivier Lenelle,
L'équipe 2, les Mosquidos n'a pas encore de leader défini.

Coupes Outdoor et féminine.

L'équipe féminine va de nouveau être constituée de joueuses lyonnaises et grenobloises.

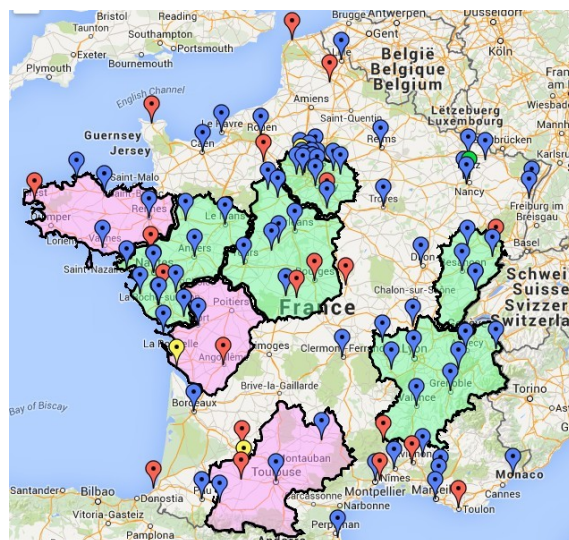
Autre

Équipe Master aux Championnats du monde à Lecco en Italie : 16ième sur 24.
5 joueurs du club sont présents en équipe nationale : Open, féminine, Master, Grand Master, Beach.

Compte rendu de l'assemblée générale de la fédération

Thomas Wiart s'est déplacé à Paris le samedi 17 janvier pour assister à l'assemblée générale de la fédération.

La discussion la plus importante et qui nous concerne le plus lors de cette réunion a été la création des ligues et notamment la ligue Rhône Alpes. Cette nouvelle entité va permettre de décentraliser les actions et les pouvoirs de la fédération. Pour le moment il existe 8 ligues en France. Ces ligues vont être financées par une augmentation de 5 euros sur le prix des licences joueur. Les 15 000 euros ainsi engrangés vont se répartir entre le co-financement d'un poste d'une personne dédié à l'aide aux ligues (9 000 euros) et à des subventions (6 000 euros)



Les points sur lesquels la ligue RA va être intéressante pour nous sont :

- Interlocuteur plus proche de nous, connaissant mieux les clubs, les personnes.
- Nous aurons plus de poids pour défendre les dossiers de subventions au niveau départemental et régional.
- Les sessions de formations peuvent être faites localement
- Possibilité de création d'équipes de ligue.

L'assemblée générale a également mis en place une formule avec de nouveaux types de licences en plus des licences joueur et loisir déjà existantes :

- Licence initiation (~2-3euros) permet une assurance et d'augmenter les chiffres de licenciés pour avoir plus de poids au niveau national face aux autres sports.
- Bénévole non-joueur.

Le calendrier 2015-2016 a été discuté avec un changement probable des dates des compétitions officielles : le championnat mixte s'organiserait au printemps et le championnat open serait fait à la suite jusqu'à mi-juillet.

Importance que le club de Lyon (un des 2 plus grands de la ligue) s'implique dans le développement de cette ligue.

c. Commission Relation/Partenariat (Quentin Dupré La Tour)

Ce qui est en cours

La commission externe s'occupe de :

- Chaque année, faire des demandes de créneaux extérieurs supplémentaires sur des communes du Grand Lyon (en janvier)
- Remplir les dossiers de subvention (en lien avec le président et le trésorier)
- Représentation du club auprès des partenaires.
- Contact presse, réseaux sociaux.
- Organisation démonstration, participation événements.

Ce qu'il y a à faire

Il faut continuer le travail (et de petites mains ne sont pas inutiles) :

- Garder des relations avec les mairies / les gardiens de stades
- Relation avec les médias lors d'événements sportifs
- Dossier de mécénat à modifier en fonction des actions à mener
- Assurer les rendez-vous administratifs
- Assurer la relation avec l'ASUL et l'OSV
- Monter les dossiers de subvention
- Prendre contact avec la nouvelle ligue Rhône Alpes :
 - Partenariats avec la région
 - Organisations d'événements fédéraux (formations, compétitions...)

d. Commission Interne (F. Raynaud)

Le présent

Elle tient à jour les différents outils de communication : Site, mailing list, forum, facebook

Elle administre les outils et modère les conversations

Elle crée du contenu : donne des « news » et alimente le site avec des articles pédagogiques

Les membres de cette commission ne connaissaient rien à la création d'un site internet et y sont quand même arrivés, grâce à l'aide de Romaric Pascal (ancien membre du club, informaticien)

Au cours de l'année ont été créé : Le trombinoscope, l'organigramme, des outils pour le comité.

Le futur

La commission doit tenir à jour le site et veut créer des nouvelles fonctionnalités

Un appel à des gens motivés pour aider au développement du site et son contenu a été fait.

e. Commission Merchandising (A.G. Crochette)

Objectifs pour cette année :

- Développer de nouveaux produits du club (hoodies, casquettes...)
- Commander de nouveaux maillots (projet mené par Tom et AntoineR)

Des frisbees ont été créés et commandés l'année dernière. Il en reste en stock. Ils sont disponibles à la vente au prix de 12€ pièce (8€ pour le premier achat de chaque membre du club).

Il serait aussi important de faire un point sur les stocks du club avec la possibilité de donner ce qui n'est plus utile. (Par exemple : Operation « un ballon pour le Burkina » de l'ASUL)

f. Commission Evènements (A. Roze)

Présentation

La commission s'occupe des temps forts de la vie du club

- One Two Stix (tournoi annuel)
- Team building (week end de stage pour tous les membres du club)
- Week-end à la neige
- Compétitions fédérales (organisation de phase à Lyon)
- Championnat
- Coupes

Les objectifs de la commission :

- Promotion de l'Ultimate au niveau du Grand Lyon
- Jeu à domicile au niveau des compétitions fédérales
- Intégration des nouveaux
- Avantage économique (location de matériel en tout genre sur les évènements)
- Moins de dépenses en logistique
- Gérer les rentrées d'argent (buvette, fees, ...)

Ce qui est indispensable : la prospection de terrains / gymnases dès la connaissance du planning prévisionnel (en été) - le plus tôt possible.

L'organisation d'une phase se fait avec l'aide de tous les membres (gestion buvette, installation)

Il faut essayer d'organiser les championnats à Lyon, cela fait de belles économies pour le club et les joueurs, voire des rentrées d'argent pour le club. (buvette et mécénat)

L'organisation de phases à Lyon équivaut à très peu de déplacements, à de l'économie de temps / d'argent / de fatigue

Présence à des événements locaux. L'OSV fête ses 70 ans cette année, et l'ASUL ses 80 ans. Il y aura des manifestations auxquelles nous serons conviés.

One Two Stix

L'édition 2014, après une année de pause, a été un succès avec un bénéfice d'environ 1000 euros pour le club. Nous avons rassemblé plus de 130 joueurs à Mâcon lors du 1^{er} week-end d'octobre.

Présentation générale de l'organisation du tournoi et du timing à respecter. Motivation pour se lancer dans l'édition 2015.

Election des nouveaux membres du bureau

Les personnes suivantes se sont présentées pour occuper les fonctions vacantes.

Fonction	Membre	Contre	Abstention	Pour	Résultat
Président	Antoine Roze	0	0	23	Élu à l'unanimité
Vice-président	Thomas Wiart	0	2	21	Élu
Trésorière	Claire Gaget	0	0	23	Élu à l'unanimité
Vice-Trésorier	Sylvain Gouttard	0	0	23	Élu à l'unanimité
Secrétaire	Alexandre Fernandez	0	0	23	Élu à l'unanimité

A titre indicatif les membres des commissions ont été changés mais sans élection :

Commission sportive :

Björn Felber

Commission interne :

Nour Zerhoui

Commission Relations/Partenariats :

Quentin Dupré La Tour

Ahmed Hamouma

Alexander Fernandez

Commission Merchandising :

Quentin Dupré La Tour

Commission événement :

Antoine Pillon

Mathieu Herodet

Annexe

BILAN FINANCIER 2013/2014

Pour l'exercice clos au 30/09/2014 (en reportant à l'année suivantes les transactions liées à l'exercice suivant)

	Recettes constatées 2013/2014	Dépenses constatées 2013/2014	Bilan 2013/2014
TOTAL GÉNÉRAL	8 109 €	8 510 €	-401 €
Total licences et cotisations			
Licences	3 426 €	3 426 €	0 €
Cotisations	2 983 €	0 €	2 983 €
Total participation compétitions			
COMPTE MIXTE_Ph1	0 €	609 €	-609 €
COMPTE MIXTE_Ph2	0 €	440 €	-440 €
COMPTE INDOOR_N2_Ph1	0 €	179 €	-179 €
COMPTE INDOOR_N2_Ph2	0 €	123 €	-123 €
COMPTE INDOOR_DR1_Ph1	0 €	203 €	-203 €
COMPTE INDOOR_DR1_Ph2	0 €	98 €	-98 €
COMPTE INDOOR_DR3_Ph1	0 €	107 €	-107 €
COMPTE INDOOR_DR3_Ph2	0 €	59 €	-59 €
COMPTE OUTDOOR_N1_Ph1	0 €	543 €	-543 €
COMPTE OUTDOOR_N1_Ph2	0 €	495 €	-495 €
COMPTE OUTDOOR_N1_Ph3	0 €	522 €	-522 €
COMPTE OUTDOOR_D3	0 €	142 €	-142 €
COMPTE OUTDOOR_D3	0 €	148 €	-148 €
Coupe Master	0 €	188 €	-188 €
Talampaya 2014	0 €	0 €	0 €
Fogassa 2014	0 €	0 €	0 €
Total organisation compétitions (hors OTS)			
Week-end team building Balan	0 €	0 €	0 €
Total OTS			
Dépenses			0 €
Recettes			0 €
Total merchandising			
Wizzbee + disques + tee-shirts	200 €	700 €	-500 €
Shorts	0 €	0 €	0 €
Tenues	0 €	0 €	0 €
Matériels	0 €	131 €	-131 €
T-shirt	0 €	0 €	0 €
Autre	0 €	0 €	0 €
Total autres			
Subvention municipalité Lyon	1 500 €	0 €	1 500 €
Affiliations FFDF		50 €	-50 €
Cotisation OSV		55 €	-55 €
Affiliations ASUL		234 €	-234 €
Cotisation OVH		57 €	-57 €
Encart publicitaire	0 €	0 €	0 €
Dettes et créances	0 €	0 €	-0 €
Non résolu	0 €	0 €	0 €

BUDGET PREVISIONNEL 2015/2016

	Bilan prévu pour 2015/2016	Recettes prévues pour 2015/2016	Dépenses prévues pour 2015/2016
Report à nouveau 2015/2016	0 €	20 690 €	20 690 €
Total licences et cotisations	2 500 €	6 000 €	3 500 €
Licences	0 €	3 500 €	3 500 €
Cotisations	2 500 €	2 500 €	0 €
Total participation compétitions	-4 655 €	325 €	4 980 €
Outdoor D1 Mixte phase aller Mixtix	-500 €	0 €	500 €
Outdoor D1 Mixte phase retour Mixtix	-500 €	0 €	500 €
Indoor DR1 Méd. phase aller Mosquidos	-250 €	0 €	250 €
Indoor DR1 Méd. phase retour Mosquidos	-250 €	0 €	250 €
Indoor D2 phase aller Moustix	-250 €	0 €	250 €
Indoor D2 phase retour Moustix	-250 €	0 €	250 €
Indoor DR2 Méd. phase aller La Trix	-100 €	0 €	100 €
Indoor DR2 Méd. phase retour La Trix	-100 €	0 €	100 €
Indoor Coupe Méd.	0 €	0 €	0 €
Outdoor D3 Méd. phase aller	-150 €	0 €	150 €
Outdoor D3 Méd. phase retour	-300 €	0 €	300 €
Outdoor N1 phase 1	-550 €	0 €	550 €
Outdoor N1 phase 2	-550 €	0 €	550 €
Outdoor N1 phase 3	-550 €	0 €	550 €
Outdoor Coupe Méd.	-150 €	0 €	150 €
Outdoor Coupe féminine	-350 €	0 €	350 €
Subvention FFDF	325 €	325 €	0 €
Tournoi découverte	-180 €	0 €	180 €
Total organisation compétitions (hors OTS)	-600 €	800 €	1 400 €
Rencontres amicales	-100 €	0 €	100 €
Week-end team building Balan	-500 €	800 €	1 300 €
Total OTS	1 500 €	11 500 €	10 000 €
Dépenses			10 000 €
Recettes		11 500 €	0 €
TOTAL	1 500 €	0 €	
Total merchandising	565 €	565 €	0 €
Wizzbee + disques + tee-shirts	565 €	565 €	0 €
Maillots	0 €	0 €	0 €
Shorts	0 €	0 €	0 €
Total équipement	0 €	0 €	0 €
	0 €	0 €	0 €
Total communication	-270 €	0 €	270 €
Encarts publicitaires	-120 €	0 €	120 €
Flyers	-100 €	0 €	100 €
Hébergement site	-50 €	0 €	50 €
Total autres	960 €	1 500 €	540 €
Subvention municipalité Lyon	1 500 €	1 500 €	0 €
Affiliations	-200 €	0 €	200 €
Location local matériel	-200 €	0 €	200 €
Divers	-140 €	0 €	140 €

